ENTRETIEN / **Emilie-Anna Maillet**

## TEXTE ET ART NUMÉRIQUE

**Un homme s'assoit sur un banc, dans un jardin public. Une femme prend place à ses côtés. Elle l'interpelle, affirme être « sa nana »... C'est *Hiver*, de Jon Fosse. Emilie-Anna Maillet met en scène ce texte percé de troubles et de silences en le croisant avec des images holographiques.**



Crédit visuel : DR Légende : Emilie-Anna Maillet

***Vous envisagez Hiver comme une pièce qui suscite des sensations de vertige. Qu'entendez-vous par là ?***

**Emilie-Anna Maillet :** Ce texte de Jon Fosse est comme une partition. Il est composé de mots, bien sûr, de phrases, mais également de beaucoup de silences. Et lorsque l'on plonge dans ces silences, on éprouve une sensation de vertige absolu. Ainsi, tout l'enjeu de cette pièce est pour moi de savoir ce qui se passe après, une fois que l'on a fait l'expérience de ces vides, de ces trous dans le texte.

***Quel regard portez-vous sur la relation qui se tisse entre les deux personnages de cette pièce ?***

**E.-A. M. :** Une chose est sûre, je ne crois pas à une histoire d'amour.

Jon Fosse se sert d'une anecdote pour faire naître un autre monde, une autre dimension. Il y a quelque chose de l'ordre du flottement et de la perdition chez ces deux personnages (ndlr, interprétés par Violaine de Carné et Airy Routier), comme une dépersonnalisation. Dans *Hiver*, les repères de la réalité sont complètement cassés. L'univers de jeu que fait naître cette pièce se rapproche beaucoup de la matière dont sont faits nos rêves.

**« Il y a quelque chose de l'ordre du flottement et de la perdition chez ces deux personnages. »**

[Share](#)

***Selon vous, comment les comédiens doivent-ils incarner cet univers ?***

**E.-A. M. :** Je crois qu'il faut les amener à jouer de manière très concrète, très immédiate, tout en évitant d'être illustratifs. D'une certaine façon, je travaille en partant du principe que les spectateurs sont plus intelligents que les acteurs. Dans *Hiver*, ce sont les comédiens qui se prennent tous les murs, et ce sont les spectateurs qui envisagent l'incongruité de la relation unissant ces personnages. Le public rit face à des situations qui, tout en paraissant parfois totalement dérisoires, peuvent se révéler d'une grande violence. L'écriture de Jon Fosse est une écriture qui peut rendre les acteurs fous ! Face à tous ses silences, à toutes ses répétitions, la seule personne qui peut sauver l'acteur, c'est l'autre, c'est son partenaire. C'est d'ailleurs cela que raconte *Hiver* : l'autre est fondamental. L'être humain a besoin de se raccrocher à un autre, un autre dont la présence vient garantir sa propre existence.

***Pourquoi avez-vous choisi de faire apparaître, sur scène, des hologrammes ?***

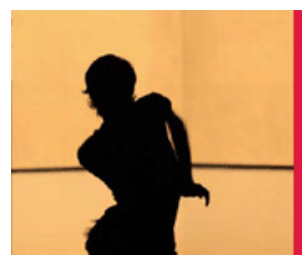
**E.-A. M. :** Pour engendrer l'atmosphère d'étrangeté que suggère l'écriture de Jon Fosse. Je travaille par superposition d'images : des êtres fantomatiques s'installent, regardent les comédiens, de longs silences naissent. La rencontre de ces deux univers parallèles - celui des comédiens, êtres en chair en os, et celui des

Vous recherchez :

dans

le dernier numéro

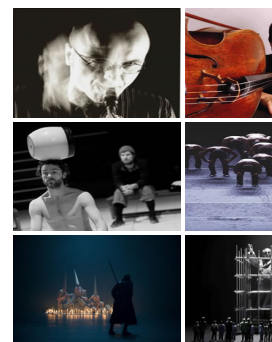
Téléchargement du journal  
au format PDF  
**N°197 / AVRIL - 2012**



Espace perso :

Login :  email  mot de pa  
[Inscrivez-vous](#) | [Mot c](#)

En un clic :



Hors-Série :

hologrammes – crée une poétisation du plateau que je trouve très intéressante. L'art numérique permet de rendre visible l'invisible, de créer le trouble, le doute.

Entretien réalisé par Manuel Piolat Soleymat

*Hiver*, de Jon Fosse (texte français de Terje Sinding, publié par L'Arche Editeur) ; mise en scène d'Emilie-Anna Maillet. Du 17 au 19 janvier 2012, à 20h45. La Ferme du Buisson – Scène nationale de Marne-la-Vallée, allée de la Ferme, Noisiel, 77 448 Marne-la-Vallée. Tél : 01 64 62 77 77.

Reprise du 20 mars au 14 avril 2012, au Théâtre de l'Etoile du Nord, à Paris.



Si vous aimez cet article, devenez également fan de notre page facebook en cliquant ICI.

*Hiver, de Jon Fosse. Emilie-Anna Maillet, ferme du buisson, janvier 2012.*

Il n'y a aucune réaction sur cet article. Soyez le premier à réagir

Autres articles dans la catégorie **Théâtre** :

Valérie Grail | Oncle Vania | Home | Les Apaches | Platonov, mais... | Nichons là | Belles-sœurs | Antigone | Le Torticolis de la girafe | Erzuli Dahomey, déesse de l'amour | Oncle Vania – Scènes de vie à la campagne | La Confusion | Le Roi Cymbeline | Ubu enchaîné | Race | Temps | Faire danser les alligators sur la flûte de Pan | La meilleure part des hommes | Baba la France | Macbeth | Nord-Est | Clio | Les Autonautes de la cosmoroute | Le Cercle des Castagnettes | Antigone | Rencontre des Jonglages | Festival Prémices | Please Kill Me | Hans was Heiri | Une ardente patience | Ecrits d'exil | Fièvre | Maß für Maß (Mesure pour mesure) |

JOURNAL LA TERRASSE

facebook

La Terrasse

La Terrasse



Fans:  
840

LA TERRASSE EST UN MAGAZIN DE SORTIR À PARIS. UN JOURNAL SONT CHRONIQUÉS LES CONCERTS CLASSIQUES, LE PROGRAMME DE DANSE, LES CRITIQUES THÉÂTRALES À PARIS ET EN FRANCE. C'EST LA MENSUELLE DU SPECTACLE THÉÂTRAL ET DES CONCERTS.

La Terrasse : Théâtre - Danse / Cirque - Jazz / Musiques - Classique / opéra - Focus - Archives - Newsletter - vidéos - Contacts - Plan du site - Abonnez-vous - Tarifs publicitaire - Téléchargez

Acrobat®

- La Terrasse Copy right 2011 © -